



Администрация Пермского муниципального округа Пермского края  
Комитет имущественных отношений

## РАСПОРЯЖЕНИЕ

20.01.2025

№ 191

### **Об установлении публичного сервитута на часть земельного участка**

В соответствии со ст. 23, гл. V.7 Земельного кодекса Российской Федерации, Федеральным законом от 25.10.2001 № 137-ФЗ «О введении в действие Земельного кодекса Российской Федерации», пп. 3.2.5 п. 3.2 разд. 3 Положения о комитете имущественных отношений администрации Пермского муниципального округа, утвержденного решением Думы Пермского муниципального округа Пермского края от 29.11.2022 № 48, на основании ходатайства акционерного общества «Газпром газораспределение Пермь» (ИНН 5902183841, ОГРН 1025900512670) (далее - АО «Газпром газораспределение Пермь») от 16.12.2024 № 17868:

1. Установить в интересах АО «Газпром газораспределение Пермь» публичный сервитут площадью 211 кв.м на часть земельного участка:

- с кадастровым номером 59:32:3420001:2891 (211 кв.м), расположенный по адресу: Пермский край, Пермский район, Двуреченское с\п д. Устиново.

Цель: для обслуживания и эксплуатации газопровода «Газопровода-ввода до границы земельного участка (159-21-137-21316) по адресу: Пермский край, муниципальный округ Пермский, деревня Устиново, улица Сквозная, в районе дома номер 2. Кадастровый номер сооружения 59:32:3420001:3620».

Срок: 49 лет.

2. Утвердить границы публичного сервитута земельного участка, указанного в п. 1 настоящего распоряжения, согласно прилагаемой схеме расположения границ публичного сервитута.

3. Срок, в течение которого использование указанных в п. 1 настоящего распоряжения земельного участка в соответствии с его разрешенным использованием будет невозможно или существенно затруднено в связи с осуществлением сервитута – не установлен.

4. Порядок установления зон с особыми условиями использования территорий и содержание ограничений прав на земельные участки в границах

таких зон установлен Постановлением Правительства РФ от 20.11.2000 № 878 «Об утверждении правил охраны газораспределительных сетей». Охранная зона газораспределительной сети - территория с особыми условиями использования, устанавливаемая вдоль трасс газопроводов и вокруг других объектов газораспределительной сети в целях обеспечения нормальных условий ее эксплуатации и исключения возможности ее повреждения.

5. Плата за публичный сервитут устанавливается в соответствии с п. 4 ст. 39.46 Земельного кодекса Российской Федерации, согласно приложению № 3 к настоящему распоряжению.

6. Комитету имущественных отношений администрации Пермского муниципального округа в течение 5 рабочих дней со дня подписания настоящего распоряжения:

6.1. направить настоящее распоряжение в Управление Федеральной службы государственной регистрации, кадастра и картографии по Пермскому краю;

6.2. направить настоящее распоряжение в АО «Газпром газораспределение Пермь», а также сведения о лице, являющегося правообладателем земельного участка, сведения о лице, подавших заявление об учете его прав (обременений прав) на земельный участок, способах связи с ними, копии документов, подтверждающих право указанного лица на земельный участок;

6.3. разместить настоящее распоряжение на официальном сайте Пермского муниципального округа в информационно-телекоммуникационной сети Интернет <https://permokrug.ru>.

7. Настоящее распоряжение вступает в силу со дня его подписания.

9. Контроль исполнения распоряжения возложить на заместителя председателя комитета М.В. Королеву.

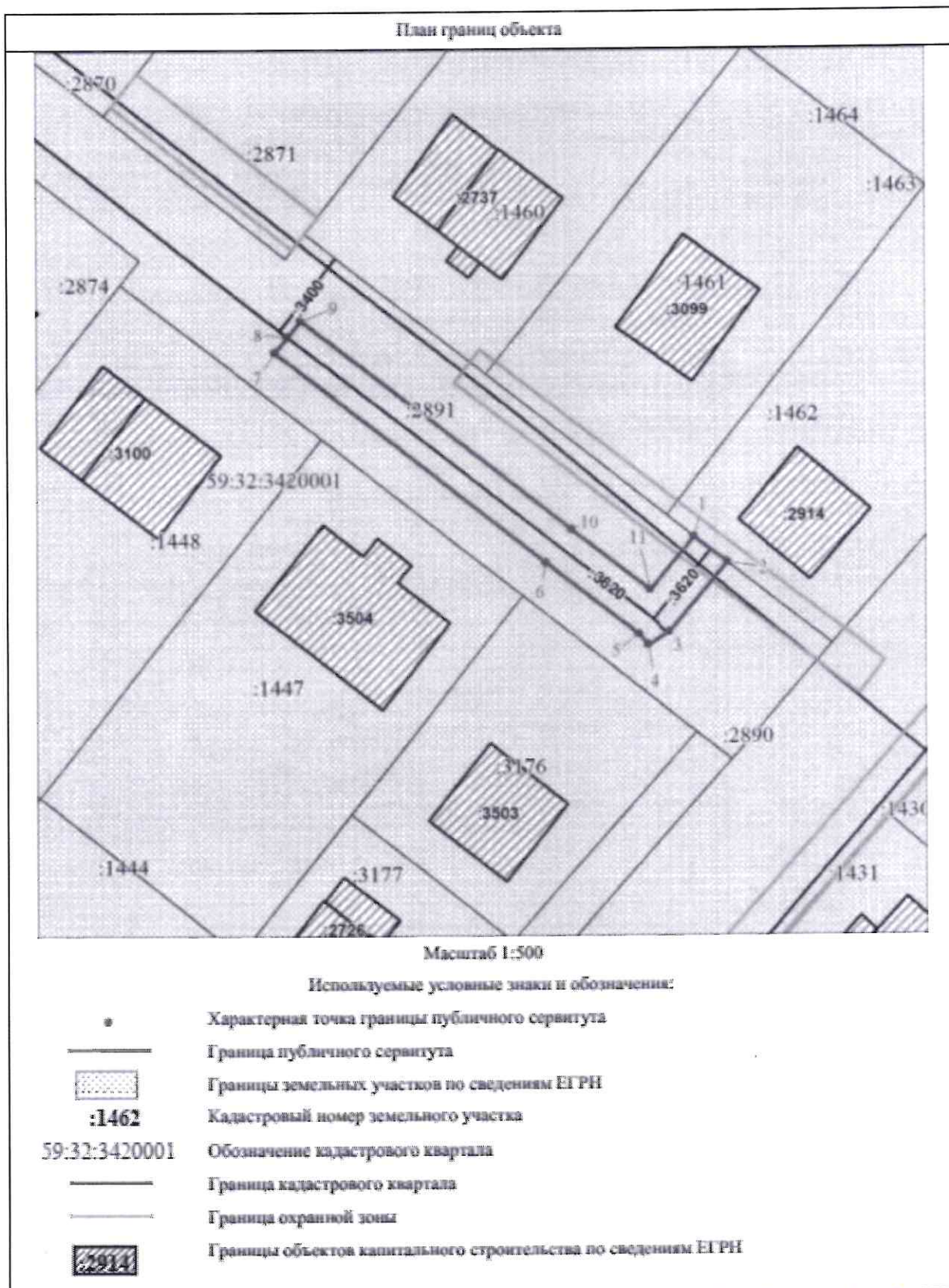
Председатель комитета



Е.А. Демидова



**СХЕМА РАСПОЛОЖЕНИЯ ГРАНИЦ ПУБЛИЧНОГО СЕРВИТУТА**



Приложение № 2  
к распоряжению  
комитета имущественных  
отношений администрации  
Пермского муниципального округа  
от 20.01.2025 № 191

## ОПИСАНИЕ МЕСТОПОЛОЖЕНИЯ ГРАНИЦ ПУБЛИЧНОГО СЕРВИТУТА

Сведения о местоположении границ объекта					
1. Система координат МСК-59, зона 2					
2. Сведения о характерных точках границ объекта					
Обозначение характерных точек границ	Координаты, м		Метод определения координат характерной точки	Средняя квадратическая погрешность положения характерной точки (M <sub>t</sub> ), м	Описание обозначения точки на местности (при наличии)
	X	Y			
1	2	3	4	5	6
1	507650.48	2229156.40	Аналитический метод	0.1	Закрепление отсутствует
2	507648.01	2229159.54	Аналитический метод	0.1	Закрепление отсутствует
3	507641.33	2229154.05	Аналитический метод	0.1	Закрепление отсутствует
4	507640.13	2229152.01	Аналитический метод	0.1	Закрепление отсутствует
5	507641.14	2229151.13	Аналитический метод	0.1	Закрепление

Сведения о местоположении границ объекта					
1. Система координат МСК-59, зона 2					
2. Сведения о характерных точках границ объекта					
Обозначение характерных точек границ	Координаты, м		Метод определения координат характерной точки	Средняя квадратическая погрешность положения характерной точки (M <sub>t</sub> ), м	Описание обозначения точки на местности (при наличии)
	X	Y			
					отсутствует
6	507648.03	2229142.22	Аналитический метод	0.1	Закрепление отсутствует
7	507668.19	2229116.41	Аналитический метод	0.1	Закрепление отсутствует
8	507669.77	2229117.64	Аналитический метод	0.1	Закрепление отсутствует
9	507671.35	2229118.87	Аналитический метод	0.1	Закрепление отсутствует
10	507651.19	2229144.68	Аналитический метод	0.1	Закрепление отсутствует
11	507645.37	2229152.20	Аналитический метод	0.1	Закрепление отсутствует
1	507650.48	2229156.40	Аналитический метод	0.1	Закрепление отсутствует

3. Сведения о характерных точках части (частей) границы объекта					
Обозначение характерных точек части границы	Координаты, м		Метод определения координат характерной точки	Средняя квадратическая погрешность положения характерной точки (M <sub>t</sub> ), м	Описание обозначения точки на местности (при наличии)
	X	Y			
1	2	3	4	5	6
-	-	-	-	-	-



**Расчет платы  
за публичный сервитут**

Плата за публичный сервитут рассчитана в соответствии с п. 4 ст. 39.46 Земельного кодекса Российской Федерации на часть земельного участка:

1. 1. с кадастровым номером **59:32:3420001:2891**:

- Площадь земельного участка – 31166 кв.м.
- Площадь земельного участка, обремененного сервитутом – 211 кв.м.
- Кадастровая стоимость земельного участка – 7 327 655,69 руб.
- Кадастровая стоимость земельного участка за кв.м. – 235,12 руб/кв.м.
- Срок публичного сервитута – 49 лет
- Стоимость платы за сервитут:  $211 * 235,12 * 49 * 0,01\% = 243,09$  руб.

**Размер платы за весь срок сервитута – 243,09 рублей (Двести сорок три рубля 09 копеек)**

**Платежные реквизиты  
для внесения платы за публичный сервитут**

**ИНН** 5948066481

**КПП** 594801001

**Наименование получателя** Управление Федерального казначейства по Пермскому краю (Комитет имущественных отношений администрации Пермского муниципального округа)

**Казначейский счет** 03100643000000015600

**Единый казначейский счет** 40102810145370000048

**Отделение** Пермь Банка России // УФК по Пермскому краю г. Пермь

**БИК** 015773997

**ОКТМО** 57546000

**назначение платежа** плата за публичный сервитут распоряжение от 20.01.2025

№ 191

**КБК** 542 1 11 05 410 14 0000 120

